



18 20 00 14 0954



# 检测报告

报告编号 A2210541464101

第 1 页 共 33 页

委托单位 博白绿色动力再生能源有限公司

受检单位 博白绿色动力再生能源有限公司

受检单位地址 玉林市博白县旺茂镇石垌村旺茂农场（广西农垦旺茂农场）

样品类型 地下水、循环冷却水、雨水、工业废气（无组织）、  
焚烧炉废气、厂界噪声

检测类别 委托检测

广西华测检测认证有限公司



No.40943E973C

## 报告说明

报告编号 A2210541464101

第 2 页 共 33 页

1. 本报告不得涂改、增删，无签发人签字无效。
2. 本报告无检验检测专用章、骑缝章无效。
3. 未经 CTI 书面批准，不得部分复制检测报告。
4. 本报告未经同意不得作为商业广告使用。
5. 本报告只对本次采样/送检样品检测结果负责，报告中所附限值标准均由客户提供，仅供参考。
6. 除客户特别申明并支付样品管理费，所有超过标准规定时效期的样品均不再留样。
7. 对本报告有疑议，请在收到报告 10 个工作日内与本公司联系。

## 广西华测检测认证有限公司

联系地址：南宁高新区高科路 9 号东盟企业总部基地三期 2 号厂房第五至六层

邮政编码：530100

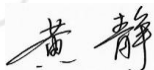
检测委托受理电话：0771-6491028

报告质量投诉电话：0771-6491002

传真：0771-3488666

编

制：



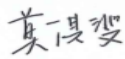
签

发：



审

核：



签发人姓名：

叶青杰

签发日期：

2022/02/25

# 检测结果

报告编号 A2210541464101

第 3 页 共 33 页

表 1:

样品信息:						
样品类型	地下水		采样人员	骆益威、梁康		
采样日期	2022-01-06		检测日期	2022-01-06~2022-01-12		
样品状态	均为淡红色、浑浊、无异味					
经纬度	地下水 1#: 109°52'51.5532"E; 22°8'12.6132"N 地下水 2#: 109°52'39.1332"E; 22°8'14.3052"N					
检测结果:						
检测项目	检测结果		《地下水质量标准》 (GB/T 14848-2017) 表 1 地下水质量常规 指标及限值 III 类	单位	结果 判定	
	地下水 1#	地下水 2#				
pH	测定值	4.7	6.6	6.5~8.5	无量纲	1#: 超标 2#: 达标
	样品温度	24.2	24.8	---	°C	---
总硬度 (以 CaCO <sub>3</sub> 计)	36.8	70.8	≤450	mg/L	均达标	
溶解性总固体	103	176	≤1000	mg/L	均达标	
铁	0.0140	0.00282	≤0.3	mg/L	均达标	
锰	0.0832	0.0530	≤0.10	mg/L	均达标	
挥发性酚类 (以苯酚计)	0.0018	0.0008	≤0.002	mg/L	均达标	
耗氧量 (COD <sub>Mn</sub> 法, 以 O <sub>2</sub> 计)	0.43	0.55	≤3.0	mg/L	均达标	
氨氮 (以 N 计)	ND	ND	≤0.50	mg/L	均达标	
总大肠菌群	未检出	未检出	≤3.0	MPN/ 100mL	均达标	
氰化物	ND	ND	≤0.05	mg/L	均达标	
氟化物	0.330	0.330	≤1.0	mg/L	均达标	
汞	ND	ND	≤0.001	mg/L	均达标	
砷	ND	0.00068	≤0.01	mg/L	均达标	
镉	0.00006	0.00006	≤0.005	mg/L	均达标	
铬 (六价)	ND	ND	≤0.05	mg/L	均达标	
亚硝酸盐 (以 N 计)	ND	ND	≤1.00	mg/L	均达标	
硝酸盐 (以 N 计)	2.05	0.110	≤20.0	mg/L	均达标	
备注: 1. ND=未检出。						
2. "—" 表示《地下水质量标准》(GB/T 14848-2017) 表 1 地下水质量常规指标及限值 III 类未对该项做限制。						

# 检测结果

报告编号 A2210541464101

第 4 页 共 33 页

表 2:

样品信息:				
样品类型	循环冷却水	采样人员	骆益威、梁康	
采样点名称	生活污水处理回收水	样品状态	无色、微弱异味、透明、无浮油	
采样日期	2022-01-06	检测日期	2022-01-06~2022-01-12	
水处理设施	调节池+厌氧池+好氧池+MBR 池	处理设施 工况	100%	
检测结果:				
检测项目		检测结果	《城市污水再生利用 工业用水水质》 (GB/T 19923-2005) 表 1 再生水用作工业用水水源的水质 标准 冷却用水 敞开式循环冷却水系 统补充水 非铜质换热器	单位
pH	测定值	7.6	6.5~8.5	无量纲
	样品温度	22.8	---	°C
悬浮物		4	---	mg/L
五日生化需氧量		1.4	≤10	mg/L
化学需氧量		20	≤60	mg/L
氨氮 (以 N 计)		8.63	≤10	mg/L
石油类		0.02	≤1	mg/L
<p>备注: 1. “---”表示《城市污水再生利用 工业用水水质》(GB/T 19923-2005)表 1 再生水用作工业用水水源的水质标准 冷却用水 敞开式循环冷却水系统补充水 非铜质换热器未对该项做限制。</p> <p>2. 以上检测项目除悬浮物不参与评价外, pH、五日生化需氧量、化学需氧量、氨氮(以 N 计)、石油类在本时段的结果均符合《城市污水再生利用 工业用水水质》(GB/T 19923-2005)表 1 再生水用作工业用水水源的水质标准 冷却用水 敞开式循环冷却水系统补充水 非铜质换热器的限值要求。</p>				



# 检测结果

报告编号 A2210541464101

第 5 页 共 33 页

表 3:

样品信息:			
样品类型	循环冷却水	采样人员	骆益威、梁康
采样点名称	渗滤液处理回收水	样品状态	无色、无异味、透明、无浮油
采样日期	2022-01-06	检测日期	2022-01-06~2022-01-12
水处理设施	RO 系统	处理设施工况	16%
检测结果:			
检测项目	检测结果	《城市污水再生利用 工业用水水质》 (GB/T 19923-2005) 表 1 再生水用作工业用水水源的水质 标准 冷却用水 敞开式循环冷却水系 统补充水 非铜质换热器	单位
pH	测定值	6.1	6.5~8.5
	样品温度	22.5	---
色度	ND (透明、无色; pH=6.2)	≤30	倍
化学需氧量	6	≤60	mg/L
氨氮 (以 N 计)	1.47	≤10	mg/L
总磷 (以 P 计)	0.21	≤1	mg/L
检测结果:			
检测项目	检测结果	《污水综合排放标准》 (GB 8978-1996 (含修改单)) 表 1 第一类污染物最高允许排放浓度	单位
总汞	0.00009	0.05	mg/L
总镉	ND	0.1	mg/L
总铬	ND	1.5	mg/L
六价铬	ND	0.5	mg/L
总砷	0.00178	0.5	mg/L
总铅	0.00020	1.0	mg/L
备注: 1. ND=未检出。 2. “---”表示《城市污水再生利用 工业用水水质》(GB/T 19923-2005)表 1 再生水用作工业用水水源的水质标准 冷却用水 敞开式循环冷却水系统补充水 非铜质换热器未对该项做限制。 3. 以上检测项目色度、化学需氧量、氨氮 (以 N 计)、总磷 (以 P 计) 在本时段的结果均符合《城市污水再生利用 工业用水水质》(GB/T 19923-2005)表 1 再生水用作工业用水水源的水质标准 冷却用水 敞开式循环冷却水系统补充水 非铜质换热器的限值要求; 检测项目 pH 在本时段的结果不符合《城市污水再生利用 工业用水水质》(GB/T 19923-2005)表 1 再生水用作工业用水水源的水质标准 冷却用水 敞开式循环冷却水系统补充水 非铜质换热器的限值要求。 4. 以上检测项目总汞、总镉、总铬、六价铬、总砷、总铅在本时段的结果均符合《污水综合排放标准》(GB 8978-1996 (含修改单))表 1 第一类污染物最高允许排放浓度的限值要求。			

# 检测结果

报告编号 A2210541464101

第 6 页 共 33 页

表 4:

样品信息:							
样品类型	雨水			采样人员	骆益威、梁康		
采样点名称	初期雨水收集池采样点			样品状态	均为无色、无异味、清澈、无浮油		
采样日期	2022-01-06			检测日期	2022-01-06~2022-01-11		
检测结果:							
检测项目	检测结果			《污水综合排放标准》 (GB 8978-1996 (含修改单)) 表 4 第二类污染物最高允许排放浓度 一级标准 城镇二级污水处理厂	单位	结果判定	
	第一次	第二次	平均值				
pH	测定值	7.6	7.7	7.6	6~9	无量纲	达标
	样品温度	22.0	22.2	22.1	---	°C	---
悬浮物	5	5	5	20	mg/L	达标	
化学需氧量	8	6	7	60	mg/L	达标	
石油类	0.57	0.42	0.50	5	mg/L	达标	
动植物油	0.14	0.17	0.16	10	mg/L	达标	
氨氮	0.260	0.194	0.227	15	mg/L	达标	
总磷	0.27	0.20	0.24	0.5	mg/L	达标	
备注: “---” 表示《污水综合排放标准》(GB 8978-1996 (含修改单)) 表 4 第二类污染物最高允许排放浓度 一级标准 城镇二级污水处理厂未对该项做限制。							

# 检测结果

报告编号 A2210541464101

第 7 页 共 33 页

表 5:

样品信息:								
样品类型	工业废气 (无组织)			采样人员	骆益威、梁康			
采样日期	2022-01-06			检测日期	2022-01-07~2022-01-14			
现场情况记录	均为无异味无明显扬尘							
气象条件	第 1 次大气压: 100.9kPa, 气温: 18.6°C, 相对湿度: 68.2%, 风速: 1.4m/s, 风向: 东北							
	第 2 次大气压: 100.8kPa, 气温: 21.1°C, 相对湿度: 61.4%, 风速: 1.3m/s, 风向: 东北							
	第 3 次大气压: 100.7kPa, 气温: 22.8°C, 相对湿度: 57.2%, 风速: 1.4m/s, 风向: 东北							
	第 4 次大气压: 100.8kPa, 气温: 21.4°C, 相对湿度: 63.6%, 风速: 1.4m/s, 风向: 东北							
检测结果:								
检测项目	采样点名称	检测结果					单位	
		第一次	第二次	第三次	第四次	最大值		
颗粒物	厂界上风向 (生产办公楼北侧)	0.104	0.103	0.111	0.100	0.111	mg/m <sup>3</sup>	
	厂界下风向 (垃圾栈桥北侧)	0.117	0.143	0.201	0.167	0.201	mg/m <sup>3</sup>	
	厂界下风向 (大门岗处)	0.111	0.199	0.146	0.202	0.202	mg/m <sup>3</sup>	
检测结果:								
检测项目	采样点名称	第一次	第二次	第三次	第四次	最大值	《恶臭污染物排放标准》 (GB 14554-1993) 表 1 恶臭污染物厂 界标准值 二级 新扩改建	结果判定
氨 (mg/m <sup>3</sup> )	厂界上风向 (生产办公楼北侧)	0.10	0.09	0.10	0.06	0.17	1.5	达标
	厂界下风向 (垃圾栈桥北侧)	0.13	0.11	0.17	0.17			
	厂界下风向 (大门岗处)	0.12	0.11	0.11	0.14			

# 检测结果

报告编号 A2210541464101

第 8 页 共 33 页

续上表:

检测项目	采样点名称	第一次	第二次	第三次	第四次	最大值	《恶臭污染物排放标准》 (GB 14554-1993) 表 1 恶臭污染物厂 界标准值 二级 新扩改建	结果判定
硫化氢 (mg/m <sup>3</sup> )	厂界上风向 (生产办公楼北侧)	0.001	ND	ND	0.001	0.002	0.06	达标
	厂界下风向 (垃圾栈桥北侧)	0.001	0.001	0.001	0.002			
	厂界下风向 (大门岗处)	0.002	ND	0.002	0.001			
甲硫醇 (mg/m <sup>3</sup> )	厂界上风向 (生产办公楼北侧)	ND	ND	ND	ND	ND	0.007	达标
	厂界下风向 (垃圾栈桥北侧)	ND	ND	ND	ND			
	厂界下风向 (大门岗处)	ND	ND	ND	ND			
臭气浓度 (无量纲)	厂界上风向 (生产办公楼北侧)	<10	<10	<10	<10	<10	20	达标
	厂界下风向 (垃圾栈桥北侧)	<10	<10	<10	<10			
	厂界下风向 (大门岗处)	<10	<10	<10	<10			
备注: ND=未检出。								



# 检测结果

报告编号 A2210541464101

第 9 页 共 33 页

**表 6:**

样品信息:								
样品类型	焚烧炉废气	采样人员	骆益威、刘龙					
采样点名称	1#焚烧炉废气处理后采样口	排气筒高度	80m					
采样日期	2022-01-05	检测日期	2022-01-05~2022-01-12					
燃料	生活垃圾	生产工况	100%					
处理设施情况	SNCR+（干法+半干法）脱酸+活性炭吸附+布袋除尘							
检测结果:								
检测项目		检测结果					标准值	结果判定
		第一次	第二次	第三次	第四次	平均值		
汞及其化合物	实测浓度 mg/m <sup>3</sup>	0.0060	0.0057	0.0043	ND	0.0040	---	---
	排放浓度 mg/m <sup>3</sup>	0.0066	0.0070	0.0042	ND	0.0044	0.05	达标
	排放速率 kg/h	4.0×10 <sup>-4</sup>	3.9×10 <sup>-4</sup>	2.8×10 <sup>-4</sup>	/	2.7×10 <sup>-4</sup>	---	---
镉	实测浓度 mg/m <sup>3</sup>	ND	ND	ND	ND	ND	---	---
	排放浓度 mg/m <sup>3</sup>	ND	ND	ND	ND	ND	---	---
	排放速率 kg/h	/	/	/	/	/	---	---
铊	实测浓度 mg/m <sup>3</sup>	ND	ND	ND	ND	ND	---	---
	排放浓度 mg/m <sup>3</sup>	ND	ND	ND	ND	ND	---	---
	排放速率 kg/h	/	/	/	/	/	---	---
锑	实测浓度 mg/m <sup>3</sup>	ND	ND	2.41×10 <sup>-5</sup>	ND	ND	---	---
	排放浓度 mg/m <sup>3</sup>	ND	ND	2.34×10 <sup>-5</sup>	ND	ND	---	---
	排放速率 kg/h	/	/	1.6×10 <sup>-6</sup>	/	/	---	---
铬	实测浓度 mg/m <sup>3</sup>	ND	5.38×10 <sup>-4</sup>	1.48×10 <sup>-3</sup>	1.96×10 <sup>-3</sup>	9.94×10 <sup>-4</sup>	---	---
	排放浓度 mg/m <sup>3</sup>	ND	6.64×10 <sup>-4</sup>	1.44×10 <sup>-3</sup>	1.62×10 <sup>-3</sup>	9.31×10 <sup>-4</sup>	---	---
	排放速率 kg/h	/	3.7×10 <sup>-5</sup>	9.6×10 <sup>-5</sup>	1.3×10 <sup>-4</sup>	6.6×10 <sup>-5</sup>	---	---
锰	实测浓度 mg/m <sup>3</sup>	ND	ND	ND	ND	ND	---	---
	排放浓度 mg/m <sup>3</sup>	ND	ND	ND	ND	ND	---	---
	排放速率 kg/h	/	/	/	/	/	---	---
铜	实测浓度 mg/m <sup>3</sup>	ND	ND	ND	ND	ND	---	---
	排放浓度 mg/m <sup>3</sup>	ND	ND	ND	ND	ND	---	---
	排放速率 kg/h	/	/	/	/	/	---	---
钴	实测浓度 mg/m <sup>3</sup>	ND	2.85×10 <sup>-5</sup>	1.44×10 <sup>-5</sup>	2.10×10 <sup>-5</sup>	1.60×10 <sup>-5</sup>	---	---
	排放浓度 mg/m <sup>3</sup>	ND	3.52×10 <sup>-5</sup>	1.40×10 <sup>-5</sup>	1.74×10 <sup>-5</sup>	1.66×10 <sup>-5</sup>	---	---
	排放速率 kg/h	/	1.9×10 <sup>-6</sup>	9.4×10 <sup>-7</sup>	1.4×10 <sup>-6</sup>	1.1×10 <sup>-6</sup>	---	---
铅	实测浓度 mg/m <sup>3</sup>	ND	3.85×10 <sup>-4</sup>	ND	2.57×10 <sup>-4</sup>	ND	---	---
	排放浓度 mg/m <sup>3</sup>	ND	4.75×10 <sup>-4</sup>	ND	2.12×10 <sup>-4</sup>	ND	---	---
	排放速率 kg/h	/	2.6×10 <sup>-5</sup>	/	1.7×10 <sup>-5</sup>	/	---	---

# 检测结果

报告编号 A2210541464101

第 10 页 共 33 页

续上表:

检测项目		检测结果					标准值	结果判定
		第一次	第二次	第三次	第四次	平均值		
砷	实测浓度 mg/m <sup>3</sup>	ND	ND	ND	ND	ND	---	---
	排放浓度 mg/m <sup>3</sup>	ND	ND	ND	ND	ND	---	---
	排放速率 kg/h	/	/	/	/	/	---	---
镍	实测浓度 mg/m <sup>3</sup>	ND	8.94×10 <sup>-4</sup>	6.08×10 <sup>-4</sup>	ND	3.76×10 <sup>-4</sup>	---	---
	排放浓度 mg/m <sup>3</sup>	ND	1.10×10 <sup>-3</sup>	5.90×10 <sup>-4</sup>	ND	4.22×10 <sup>-4</sup>	---	---
	排放速率 kg/h	/	6.1×10 <sup>-5</sup>	4.0×10 <sup>-5</sup>	/	2.5×10 <sup>-5</sup>	---	---
镉、铊及其化合物	实测浓度 mg/m <sup>3</sup>	ND	ND	ND	ND	ND	---	---
	排放浓度 mg/m <sup>3</sup>	ND	ND	ND	ND	ND	0.1	达标
	排放速率 kg/h	/	/	/	/	/	---	---
锑、砷、铅、铬、钴、铜、锰、镍及其化合物	实测浓度 mg/m <sup>3</sup>	ND	1.85×10 <sup>-3</sup>	2.13×10 <sup>-3</sup>	2.24×10 <sup>-3</sup>	1.56×10 <sup>-3</sup>	---	---
	排放浓度 mg/m <sup>3</sup>	ND	2.28×10 <sup>-3</sup>	2.07×10 <sup>-3</sup>	1.85×10 <sup>-3</sup>	1.55×10 <sup>-3</sup>	1.0	达标
	排放速率 kg/h	/	1.3×10 <sup>-4</sup>	1.4×10 <sup>-4</sup>	1.5×10 <sup>-4</sup>	1.0×10 <sup>-4</sup>	---	---
烟气参数	标干烟气流量 m <sup>3</sup> /h	65850	68413	64974	64829	66017	---	---
	烟气温度℃	143.8	151.1	149.0	147.2	147.8		
	烟气流速 m/s	11.0	12.1	11.3	11.3	11.4		
	烟气含湿量%	18.5	21.6	20.6	21.1	20.4		
	含氧量%	11.9	12.9	10.7	8.9	11.1		
	基准含氧量%	11	11	11	11	11		

备注: 1. ND=未检出, 未检出项以 0 参与平均值计算。

2. “/” 表示检测项目的实测浓度小于检出限, 故排放速率无需计算。

3. 以上检测项目执行《生活垃圾焚烧污染控制标准》(GB 18485-2014 (含修改单)) 表 4 生活垃圾焚烧炉排放烟气中污染物限值。

4. “---” 表示《生活垃圾焚烧污染控制标准》(GB 18485-2014 (含修改单)) 表 4 生活垃圾焚烧炉排放烟气中污染物限值未对该项做限制。

# 检测结果

报告编号 A2210541464101

第 11 页 共 33 页

**表 7:**

样品信息:								
样品类型	焚烧炉废气	采样人员	徐其宗、梁康					
采样点名称	2#焚烧炉废气处理后采样口	排气筒高度	80m					
采样日期	2022-01-05	检测日期	2022-01-05~2022-01-12					
燃料	生活垃圾	生产工况	100%					
处理设施情况	SNCR+（干法+半干法）脱酸+活性炭吸附+布袋除尘							
检测结果:								
检测项目		检测结果					标准值	结果判定
		第一次	第二次	第三次	第四次	平均值		
汞及其化合物	实测浓度 mg/m <sup>3</sup>	0.0046	0.0038	0.0029	0.0025	0.0034	---	---
	排放浓度 mg/m <sup>3</sup>	0.0043	0.0037	0.0028	0.0024	0.0033	0.05	达标
	排放速率 kg/h	3.2×10 <sup>-4</sup>	2.6×10 <sup>-4</sup>	2.0×10 <sup>-4</sup>	1.6×10 <sup>-4</sup>	2.4×10 <sup>-4</sup>	---	---
镉	实测浓度 mg/m <sup>3</sup>	ND	ND	ND	ND	ND	---	---
	排放浓度 mg/m <sup>3</sup>	ND	ND	ND	ND	ND	---	---
	排放速率 kg/h	/	/	/	/	/	---	---
铊	实测浓度 mg/m <sup>3</sup>	ND	ND	ND	ND	ND	---	---
	排放浓度 mg/m <sup>3</sup>	ND	ND	ND	ND	ND	---	---
	排放速率 kg/h	/	/	/	/	/	---	---
锑	实测浓度 mg/m <sup>3</sup>	ND	ND	ND	ND	ND	---	---
	排放浓度 mg/m <sup>3</sup>	ND	ND	ND	ND	ND	---	---
	排放速率 kg/h	/	/	/	/	/	---	---
铬	实测浓度 mg/m <sup>3</sup>	1.73×10 <sup>-3</sup>	6.64×10 <sup>-4</sup>	1.47×10 <sup>-3</sup>	1.12×10 <sup>-3</sup>	1.25×10 <sup>-3</sup>	---	---
	排放浓度 mg/m <sup>3</sup>	1.60×10 <sup>-3</sup>	6.51×10 <sup>-4</sup>	1.41×10 <sup>-3</sup>	1.09×10 <sup>-3</sup>	1.19×10 <sup>-3</sup>	---	---
	排放速率 kg/h	1.2×10 <sup>-4</sup>	4.6×10 <sup>-5</sup>	1.0×10 <sup>-4</sup>	7.3×10 <sup>-5</sup>	8.5×10 <sup>-5</sup>	---	---
锰	实测浓度 mg/m <sup>3</sup>	1.33×10 <sup>-3</sup>	ND	ND	ND	3.32×10 <sup>-4</sup>	---	---
	排放浓度 mg/m <sup>3</sup>	1.23×10 <sup>-3</sup>	ND	ND	ND	3.08×10 <sup>-4</sup>	---	---
	排放速率 kg/h	9.3×10 <sup>-5</sup>	/	/	/	2.3×10 <sup>-5</sup>	---	---
铜	实测浓度 mg/m <sup>3</sup>	ND	ND	ND	ND	ND	---	---
	排放浓度 mg/m <sup>3</sup>	ND	ND	ND	ND	ND	---	---
	排放速率 kg/h	/	/	/	/	/	---	---
钴	实测浓度 mg/m <sup>3</sup>	2.32×10 <sup>-5</sup>	ND	ND	ND	ND	---	---
	排放浓度 mg/m <sup>3</sup>	2.15×10 <sup>-5</sup>	ND	ND	ND	ND	---	---
	排放速率 kg/h	1.6×10 <sup>-6</sup>	/	/	/	/	---	---
铅	实测浓度 mg/m <sup>3</sup>	4.51×10 <sup>-4</sup>	ND	ND	ND	ND	---	---
	排放浓度 mg/m <sup>3</sup>	4.18×10 <sup>-4</sup>	ND	ND	ND	ND	---	---
	排放速率 kg/h	3.2×10 <sup>-5</sup>	/	/	/	/	---	---

# 检测结果

报告编号 A2210541464101

第 12 页 共 33 页

续上表:

检测项目		检测结果					标准值	结果判定
		第一次	第二次	第三次	第四次	平均值		
砷	实测浓度 mg/m <sup>3</sup>	ND	ND	ND	ND	ND	---	---
	排放浓度 mg/m <sup>3</sup>	ND	ND	ND	ND	ND	---	---
	排放速率 kg/h	/	/	/	/	/	---	---
镍	实测浓度 mg/m <sup>3</sup>	7.37×10 <sup>-4</sup>	ND	ND	ND	1.84×10 <sup>-4</sup>	---	---
	排放浓度 mg/m <sup>3</sup>	6.82×10 <sup>-4</sup>	ND	ND	ND	1.70×10 <sup>-4</sup>	---	---
	排放速率 kg/h	5.2×10 <sup>-5</sup>	/	/	/	1.3×10 <sup>-5</sup>	---	---
镉、铊及其化合物	实测浓度 mg/m <sup>3</sup>	ND	ND	ND	ND	ND	---	---
	排放浓度 mg/m <sup>3</sup>	ND	ND	ND	ND	ND	0.1	达标
	排放速率 kg/h	/	/	/	/	/	---	---
锑、砷、铅、铬、钴、铜、锰、镍及其化合物	实测浓度 mg/m <sup>3</sup>	4.27×10 <sup>-3</sup>	6.64×10 <sup>-4</sup>	1.47×10 <sup>-3</sup>	1.12×10 <sup>-3</sup>	1.88×10 <sup>-3</sup>	---	---
	排放浓度 mg/m <sup>3</sup>	3.95×10 <sup>-3</sup>	6.51×10 <sup>-4</sup>	1.41×10 <sup>-3</sup>	1.09×10 <sup>-3</sup>	1.78×10 <sup>-3</sup>	1.0	达标
	排放速率 kg/h	3.0×10 <sup>-4</sup>	4.6×10 <sup>-5</sup>	1.0×10 <sup>-4</sup>	7.3×10 <sup>-5</sup>	1.3×10 <sup>-4</sup>	---	---
烟气参数	标干烟气流量 m <sup>3</sup> /h	70230	68832	68554	65311	68232	---	---
	烟气温度℃	147.4	151.8	149.6	146.2	148.8		
	烟气流速 m/s	12.5	12.4	12.3	11.6	12.2		
	烟气含湿量%	22.7	22.7	22.8	22.6	22.7		
	含氧量%	10.2	10.8	10.6	10.7	10.6		
	基准含氧量%	11	11	11	11	11		

备注: 1. ND=未检出, 未检出项以 0 参与平均值计算。

2. “/” 表示检测项目的实测浓度小于检出限, 故排放速率无需计算。

3. 以上检测项目执行《生活垃圾焚烧污染控制标准》(GB 18485-2014 (含修改单)) 表 4 生活垃圾焚烧炉排放烟气中污染物限值。

4. “---” 表示《生活垃圾焚烧污染控制标准》(GB 18485-2014 (含修改单)) 表 4 生活垃圾焚烧炉排放烟气中污染物限值未对该项做限制。



# 检测结果

报告编号 A2210541464101

第 13 页 共 33 页

表 8:

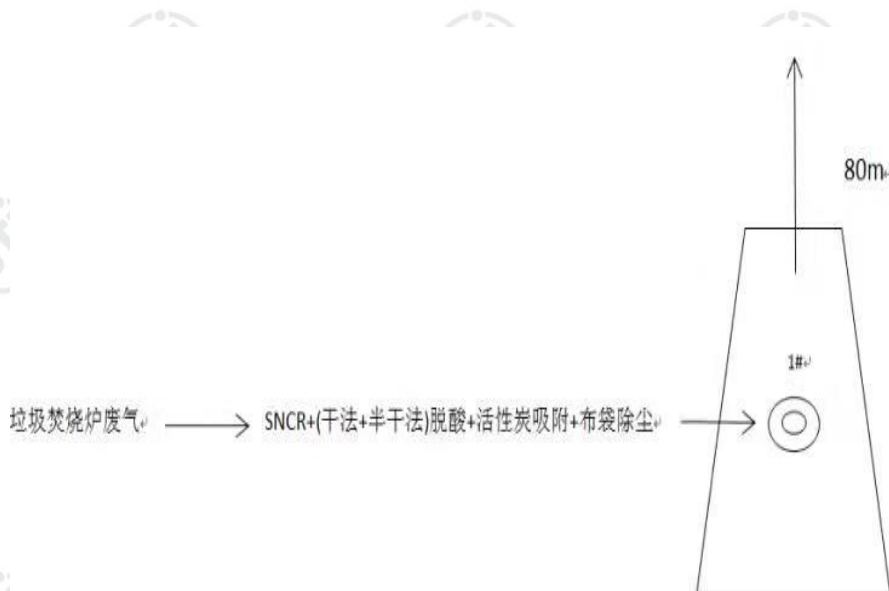
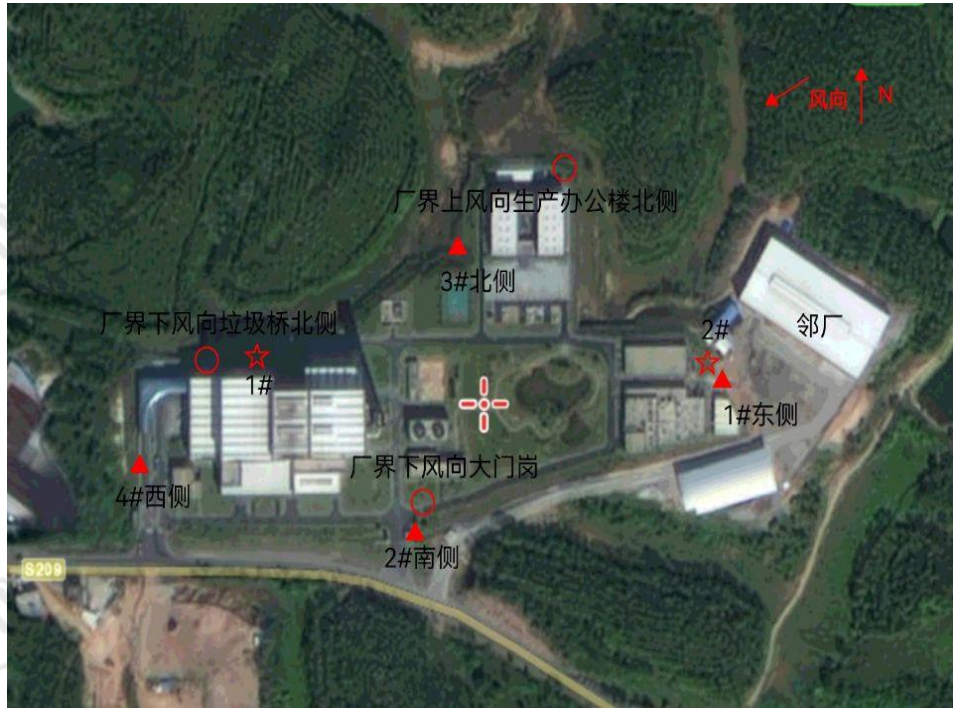
样品信息:						
样品类型	厂界噪声	采样人员	骆益威、梁康			
检测日期	2022-01-05	气象条件	晴, 风速(昼间): 1.4m/s (夜间): 1.2m/s			
检测结果:						
序号	检测点位置	检测时段	主要声源	结果 dB(A)		结果判定
1	1#厂界东面	15:40~15:45	生产噪声+邻厂噪声	昼间	58	合格
2	2#厂界南面	16:04~16:09	生产噪声+交通噪声	昼间	59	合格
3	3#厂界北面	15:49~15:54	生产噪声	昼间	55	合格
4	4#厂界西面	15:57~16:02	生产噪声+交通噪声	昼间	59	合格
5	1#厂界东面	22:04~22:09	生产噪声	夜间	49	合格
6	2#厂界南面	22:29~22:34	生产噪声+交通噪声	夜间	49	合格
7	3#厂界北面	22:13~22:18	生产噪声	夜间	48	合格
8	4#厂界西面	22:21~22:26	生产噪声+交通噪声	夜间	49	合格
《工业企业厂界环境噪声排放标准》 (GB 12348-2008) 表 1 工业企业厂界环境噪声排放限值 2 类						
昼间		60dB(A)		夜间		50dB(A)

# 检测结果

报告编号 A2210541464101

第 14 页 共 33 页

附：检测布点图

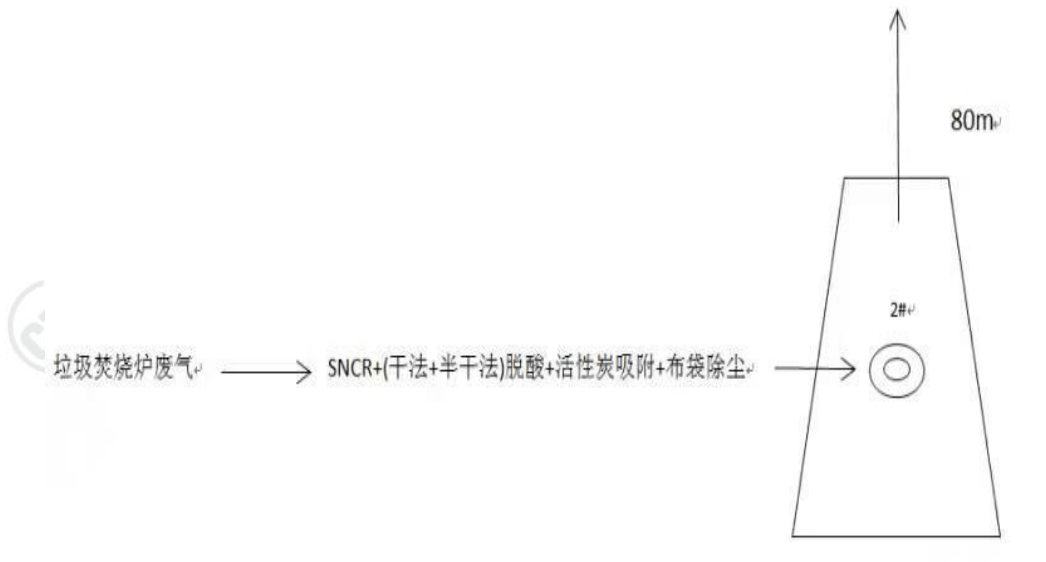


注：⊙表示焚烧炉废气检测点位置。

# 检测结果

报告编号 A2210541464101

第 15 页 共 33 页



注：○表示焚烧炉废气检测点位置。

图示说明：▲-厂界噪声检测点；○-无组织废气检测点。

# 检测依据

报告编号 A2210541464101

第 16 页 共 33 页

表 9:

测试方法及检出限、仪器设备:				
样品类型	检测项目	检测标准(方法)名称及编号(含年号)	方法检出限	仪器设备名称及编号
地下水	pH	水质 pH 值的测定 电极法 HJ 1147-2020	/	便携式 pH 计 TTE20189358
	总硬度(以 CaCO <sub>3</sub> 计)	水质 钙和镁总量的测定 EDTA 滴定法 GB/T 7477-1987	5 mg/L	数字滴定器 TTE20175847
	溶解性总固体	生活饮用水标准检验方法 感官性状和物理指标 GB/T 5750.4-2006 8.1 称量法	4 mg/L	电子天平 TTE20177086
	铁	水质 65 种元素的测定 电感耦合等离子体质谱法 HJ 700-2014	0.00082 mg/L	电感耦合等离子体质谱仪(ICP-MS) TTE20180537
	锰		0.00012 mg/L	
	砷		0.00012 mg/L	
	镉		0.00005 mg/L	
	挥发性酚类(以苯酚计)	水质 挥发酚的测定 4-氨基安替比林分光光度法 HJ 503-2009 方法 1 萃取分光光度法	0.0003 mg/L	紫外可见分光光度计(UV) TTE20175848
	耗氧量(COD <sub>Mn</sub> 法,以 O <sub>2</sub> 计)	生活饮用水标准检验方法 有机物综合指标 GB/T 5750.7-2006 1.1 酸性高锰酸钾滴定法	0.05 mg/L	25ml 滴定管 EDD76JL17018
	氨氮(以 N 计)	水质 氨氮的测定 纳氏试剂分光光度法 HJ 535-2009	0.025 mg/L	紫外分光光度计 TTE20175849
	总大肠菌群	生活饮用水标准检验方法 微生物指标 GB/T 5750.12-2006 2.1 多管发酵法	2 MPN/100mL	生化培养箱 TTE20176729
	氰化物	水质 氰化物的测定 容量法和分光光度法 HJ 484-2009 方法 2 异烟酸-吡啶啉酮分光光度法	0.004 mg/L	紫外可见分光光度计(UV) TTE20175848
	汞	水质 汞、砷、硒、铋和锑的测定 原子荧光法 HJ 694-2014	0.00004 mg/L	原子荧光光度计 TTE20175896
	铬(六价)	水质 六价铬的测定 二苯碳酰二肼分光光度法 GB/T 7467-1987	0.004 mg/L	紫外可见分光光度计(UV) TTE20175848
	氟化物	水质 无机阴离子(F <sup>-</sup> 、Cl <sup>-</sup> 、NO <sub>2</sub> <sup>-</sup> 、Br <sup>-</sup> 、NO <sub>3</sub> <sup>-</sup> 、PO <sub>4</sub> <sup>3-</sup> 、SO <sub>3</sub> <sup>2-</sup> 、SO <sub>4</sub> <sup>2-</sup> )的测定 离子色谱法 HJ 84-2016	0.006 mg/L	离子色谱仪(IC) TTE20178056
亚硝酸盐(以 N 计)	0.016 mg/L			
硝酸盐(以 N 计)	0.016 mg/L			



# 检测依据

报告编号 A2210541464101

第 17 页 共 33 页

续上表:

样品类型	检测项目	检测标准（方法）名称及编号（含年号）	方法检出限	仪器设备名称及编号
循环冷却水	pH	水质 pH 值的测定 电极法 HJ 1147-2020	/	便携式 pH 计 TTE20189358
	悬浮物	水质 悬浮物的测定 重量法 GB/T 11901-1989	4 mg/L	电子天平 TTE20177086
	色度	水质 色度的测定 稀释倍数法 HJ 1182-2021	2 倍	/
	五日生化需氧量	水质 五日生化需氧量（BOD <sub>5</sub> ）的测定 稀释与接种法 HJ 505-2009	0.5 mg/L	生化培养箱 TTE20176730
	化学需氧量	水质 化学需氧量的测定 重铬酸盐法 HJ 828-2017	4 mg/L	25ml 滴定管 EDD76JL17018
	氨氮 （以 N 计）	水质 氨氮的测定 纳氏试剂分光光度法 HJ 535-2009	0.025 mg/L	紫外分光光度计 TTE20175849
	总磷 （以 P 计）	水质 总磷的测定 钼酸铵分光光度法 GB/T 11893-1989	0.01 mg/L	紫外分光光度计 TTE20175849
	石油类	水质 石油类的测定 紫外分光光度法（试行） HJ 970-2018	0.01 mg/L	紫外可见分光光度计 （UV）TTE20175848
	总汞	水质 汞、砷、硒、铋和锑的测定 原子荧光法 HJ 694-2014	0.00004 mg/L	原子荧光光度计 TTE20175896
	六价铬	水质 六价铬的测定 二苯碳酰二肼分光光度法 GB/T 7467-1987	0.004 mg/L	紫外可见分光光度计 （UV）TTE20175848
	总铬	水质 65 种元素的测定 电感耦合等离子体质谱法 HJ 700-2014	0.00011 mg/L	电感耦合等离子体质谱仪（ICP-MS） TTE20180537
总铅	0.00009 mg/L			
总砷	0.00012 mg/L			
总镉	0.00005 mg/L			
雨水	pH	水质 pH 值的测定 电极法 HJ 1147-2020	/	便携式 pH 计 TTE20189358
	悬浮物	水质 悬浮物的测定 重量法 GB/T 11901-1989	4 mg/L	电子天平 TTE20177086
	化学需氧量	水质 化学需氧量的测定 重铬酸盐法 HJ 828-2017	4 mg/L	25ml 滴定管 EDD76JL17018

# 检测依据

报告编号 A2210541464101

第 18 页 共 33 页

续上表:

样品类型	检测项目	检测标准（方法）名称及编号（含年号）	方法检出限	仪器设备名称及编号
雨水	石油类	水质 石油类和动植物油类的测定 红外分光光度法 HJ 637-2018	0.06 mg/L	红外分光测油仪 TTE20176411
	动植物油	水质 石油类和动植物油类的测定 红外分光光度法 HJ 637-2018	0.06 mg/L	红外分光测油仪 TTE20176411
	氨氮	水质 氨氮的测定 纳氏试剂分光光度法 HJ 535-2009	0.025 mg/L	紫外分光光度计 TTE20175849
	总磷	水质 总磷的测定 钼酸铵分光光度法 GB/T 11893-1989	0.01 mg/L	紫外分光光度计 TTE20175849
工业废气 (无组织)	氨	环境空气和废气 氨的测定 纳氏试剂分光光度法 HJ 533-2009	0.01 mg/m <sup>3</sup>	紫外分光光度计 TTE20175849
	硫化氢	《空气和废气监测分析方法》（第四版增补版）国家环保总局 2003 年 第三篇 第一章 十一（二）亚甲基蓝分光光度法	0.001 mg/m <sup>3</sup>	紫外分光光度计 TTE20175849
	甲硫醇	空气质量 硫化氢、甲硫醇、甲硫醚和二甲基硫的测定 气相色谱法 GB/T 14678-1993	0.001 mg/m <sup>3</sup>	气相色谱仪（GC） TTE20176056
	臭气浓度	空气质量 恶臭的测定 三点比较式臭袋法 GB/T 14675-1993	/	/
	颗粒物	环境空气 总悬浮颗粒物的测定 重量法 及修改单 GB/T 15432-1995	0.001 mg/m <sup>3</sup>	电子天平 TTE20177087
厂界噪声	厂界噪声	工业企业厂界环境噪声排放标准 GB 12348-2008	/	多功能声级计 TTE20175901
焚烧炉废气	汞及其化合物	固定污染源废气 汞的测定 冷原子吸收分光光度法（暂行） HJ 543-2009	0.0025 mg/m <sup>3</sup>	冷原子吸收微分测汞仪 TTE20200428
	烟气参数	固定污染源排气中颗粒物测定与气态污染物采样方法 及修改单 GB/T 16157-1996	/	低浓度自动烟尘烟气综合测试仪 TTE20190756 便携式大流量低浓度烟尘自动测试仪 TTE20210649

# 检测依据

报告编号 A2210541464101

第 19 页 共 33 页

续上表:

样品类型	检测项目	检测标准（方法）名称 及编号（含年号）	方法 检出限	仪器设备 名称及编号
焚烧炉废气	镉	空气和废气 颗粒物中铅等金属元素的测定 电感耦合等离子体质谱法 及修改单 HJ 657-2013	$8 \times 10^{-6} \text{ mg/m}^3$	电感耦合等离子体质谱仪（ICP-MS） TTE20180537
	铊		$8 \times 10^{-6} \text{ mg/m}^3$	
	铋		$2 \times 10^{-5} \text{ mg/m}^3$	
	铅		$2 \times 10^{-4} \text{ mg/m}^3$	
	铬		$3 \times 10^{-4} \text{ mg/m}^3$	
	钴		$8 \times 10^{-6} \text{ mg/m}^3$	
	铜		$2 \times 10^{-4} \text{ mg/m}^3$	
	锰		$7 \times 10^{-5} \text{ mg/m}^3$	
	镍		$1 \times 10^{-4} \text{ mg/m}^3$	
	砷		$2 \times 10^{-4} \text{ mg/m}^3$	

\*\*\*报告结束\*\*\*

# 质控信息

报告编号 A2210541464101

第 20 页 共 33 页

附质控信息:

## 一、 地下水水质控信息

### (1) 地下水现场空白样品测试结果

序号	检测项目	现场空白结果	方法检出限	单位	技术要求	结果判定
1	总硬度 (以 CaCO <sub>3</sub> 计)	<5	5	mg/L	小于方法检出限	合格
2	溶解性总固体	<4	4	mg/L		合格
3	铁	<0.00082	0.00082	mg/L		合格
4	锰	<0.00012	0.00012	mg/L		合格
5	砷	<0.00012	0.00012	mg/L		合格
6	镉	<0.00005	0.00005	mg/L		合格
7	挥发性酚类 (以苯酚计)	<0.0003	0.0003	mg/L		合格
8	耗氧量 (COD <sub>Mn</sub> 法, 以 O <sub>2</sub> 计)	<0.05	0.05	mg/L		合格
9	总大肠菌群	<2	2	mg/L		合格
10	氰化物	<0.004	0.004	mg/L		合格
11	汞	<0.00004	0.00004	mg/L		合格
12	铬 (六价)	<0.004	0.004	mg/L		合格
13	氟化物	<0.006	0.006	mg/L		合格
14	亚硝酸盐 (以 N 计)	<0.016	0.016	mg/L		合格
15	硝酸盐 (以 N 计)	<0.016	0.016	mg/L		合格
16	氨氮 (以 N 计)	吸光度 0.016	/	/		吸光度 <0.030



# 质控信息

报告编号 A2210541464101

第 21 页 共 33 页

## (2) 地下水实验室空白样品测试结果

序号	检测项目	批次样品数量	空白样个数	批次号	实验室空白结果	方法检出限	单位	技术要求	结果判定
1	耗氧量 (COD <sub>Mn</sub> 法, 以 O <sub>2</sub> 计)	4	2	22000	<0.05	0.05	mg/L	小于方法检出限	合格
				9118	<0.05	0.05	mg/L		合格
2	总硬度 (以 CaCO <sub>3</sub> 计)	4	1	22000 5938	<5	5	mg/L		合格
3	溶解性总固体	7	1	22000 5173	<4	4	mg/L		合格
4	氟化物	4	2	22000	<0.006	0.006	mg/L		合格
				6556	<0.006	0.006	mg/L		合格
5	亚硝酸盐 (以 N 计)	4	2	22000	<0.016	0.016	mg/L		合格
				6556	<0.016	0.016	mg/L		合格
6	硝酸盐 (以 N 计)	4	2	22000	<0.016	0.016	mg/L		合格
				6556	<0.016	0.016	mg/L		合格
7	汞	4	2	22000	<0.00004	0.00004	mg/L		合格
				9136	<0.00004	0.00004	mg/L		合格
8	铬 (六价)	4	2	22000	<0.004	0.004	mg/L		合格
				7261	<0.004	0.004	mg/L		合格
9	铁	4	2	22000	<0.00082	0.00082	mg/L		合格
				4608	<0.00082	0.00082	mg/L	合格	
10	锰	4	2	22000	<0.00012	0.00012	mg/L	合格	
				4608	<0.00012	0.00012	mg/L	合格	
11	砷	4	2	22000	<0.00012	0.00012	mg/L	合格	
				4608	<0.00012	0.00012	mg/L	合格	
12	镉	4	2	22000	<0.00005	0.00005	mg/L	合格	
				4608	<0.00005	0.00005	mg/L	合格	
13	挥发性酚类 (以苯酚计)	4	2	22000	<0.0003	0.0003	mg/L	合格	
				4296	<0.0003	0.0003	mg/L	合格	
14	氰化物	4	2	22000	<0.004	0.004	mg/L	合格	
				8757	<0.004	0.004	mg/L	合格	
15	氨氮 (以 N 计)	24	2	22000	吸光度 0.016	/	/	吸光度	合格
				5155	吸光度 0.016	/	/	<0.030	合格

# 质控信息

报告编号 A2210541464101

第 22 页 共 33 页

## (3) 地下水现场平行样测试信息

序号	检测项目	批次 样品 数量	平行 样个 数	单位	平行样结果			技术 要求	结果 判定
					原样	平行样	相对 偏差		
1	总硬度（以 CaCO <sub>3</sub> 计）	2	1	mg/L	36.8	38.0	1.6%	≤10%	合格
2	挥发性酚类（以 苯酚计）	2	1	mg/L	0.0018	0.0019	2.7%	≤25%	合格
3	氰化物	2	1	mg/L	<0.004	<0.004	0.0%	≤20%	合格
4	汞	2	1	mg/L	<0.00004	<0.00004	0.0%	≤20%	合格
5	溶解性总固体	2	1	mg/L	103	106	1.4%	≤20%	合格
6	耗氧量（COD <sub>Mn</sub> 法，以 O <sub>2</sub> 计）	2	1	mg/L	0.43	0.38	6.2%	≤20%	合格
7	铬（六价）	2	1	mg/L	<0.004	<0.004	0.0%	≤15%	合格
8	亚硝酸盐 （以 N 计）	2	1	mg/L	<0.016	<0.016	0.0%	≤10%	合格
9	氟化物	2	1	mg/L	0.330	0.329	0.2%	≤10%	合格
10	硝酸盐 （以 N 计）	2	1	mg/L	2.05	2.07	0.5%	≤10%	合格
11	氨氮 （以 N 计）	2	1	mg/L	<0.025	<0.025	0.0%	≤15%	合格
12	砷	2	1	mg/L	<0.00012	<0.00012	0.0%	≤20%	合格
13	铁	2	1	mg/L	0.0140	0.0142	0.7%	≤20%	合格
14	锰	2	1	mg/L	0.0834	0.0819	0.8%	≤20%	合格
15	镉	2	1	mg/L	0.00007	0.00007	7.7%	≤20%	合格

# 质控信息

报告编号 A2210541464101

第 23 页 共 33 页

## (4) 地下水实验室平行样测试信息

序号	检测项目	批次 样品 数量	平行 样个 数	单位	平行样结果			技术 要求	结果 判定
					原样	平行样	相对 偏差		
1	耗氧量 (COD <sub>Mn</sub> 法, 以 O <sub>2</sub> 计)	4	1	mg/L	0.58	0.52	5.5%	≤20%	合格
2	总硬度 (以 CaCO <sub>3</sub> 计)	4	1	mg/L	69.3	72.2	2.0%	≤10%	合格
3	汞	4	1	mg/L	<0.00004	<0.00004	0.0%	≤20%	合格
4	铬 (六价)	4	1	mg/L	<0.004	<0.004	0.0%	≤15%	合格
5	挥发性酚类 (以苯酚计)	4	1	mg/L	0.0008	0.0007	6.7%	≤25%	合格
6	氰化物	4	1	mg/L	<0.004	<0.004	0.0%	≤20%	合格
7	氟化物	4	1	mg/L	0.330	0.330	0.0%	≤10%	合格
8	亚硝酸盐 (以 N 计)	4	1	mg/L	<0.016	<0.016	0.0%	≤10%	合格
9	硝酸盐 (以 N 计)	4	1	mg/L	0.111	0.110	0.5%	≤10%	合格
10	铁	4	1	mg/L	0.0138	0.0143	1.8%	≤20%	合格
11	锰	4	1	mg/L	0.0834	0.0830	0.2%	≤20%	合格
12	砷	4	1	mg/L	<0.00012	<0.00012	0.0%	≤20%	合格
13	镉	4	1	mg/L	0.00007	0.00006	7.7%	≤20%	合格
14	氨氮	24	3	mg/L	5.13	5.13	0.0%	≤10%	合格
				mg/L	5.58	5.55	0.3%	≤10%	合格
				mg/L	0.257	0.263	1.2%	≤15%	合格

# 质控信息

报告编号 A2210541464101

第 24 页 共 33 页

## (5) 地下水有证标准样品检测结果

序号	检测项目	批次 样品 数量	质控 样个 数	分析批 次	质控样品				
					编号	测试结 果	标准值及 不确定度	单位	结果 判定
1	耗氧量 (COD <sub>dMn</sub> 法, 以 O <sub>2</sub> 计)	4	1	22000 9118	B21060073	6.26	6.56±0.56	mg/L	合格
2	总硬度 (以 CaCO <sub>3</sub> 计)	4	1	22000 5938	B2009158	100	100±5	mg/L	合格
3	氟化物	4	2	22000 6556	M551	1.89	1.84±0.09	mg/L	合格
					阴离子-QC- 2.00mg/L- 220108-01	1.91	2.0±0.2	mg/L	合格
4	亚硝酸盐 (以 N 计)	4	2	22000 6556	阴离子-QC- 2.00mg/L- 220108-01	1.99	2.0±0.2	mg/L	合格
					M551	2.01	2.08±0.10	mg/L	合格
5	硝酸盐 (以 N 计)	4	2	22000 6556	M551	1.74	1.77±0.09	mg/L	合格
					阴离子-QC- 2.00mg/L- 220108-01	1.94	2.0±0.2	mg/L	合格
6	汞	4	1	22000 9136	202051	0.0107	0.0112± 0.0013	mg/L	合格
7	六价铬	4	2	22000 7261	B2003205	0.216	0.206±0.015	mg/L	合格
					六价铬-QC- 1.00µg - 220107-01	1.09	1.0±0.1	µg	合格
8	镉	4	1	22000 4608	200935	0.114	0.118±0.005	mg/L	合格
9	挥发性酚类 (以苯酚计)	4	1	22000 4296	A21060439	0.115	0.114±0.007	mg/L	合格
10	氨氮 (以 N 计)	24	3	22000 5155	2005143	12.9	13.1±0.6	mg/L	合格
					氨氮-QC- 10µg-220110	10.0	10±1	µg	合格
					氨氮-QC- 60µg-220110	59.0	60±6	µg	合格



## 质控信息

报告编号 A2210541464101

第 25 页 共 33 页

(6) 地下水加标回收测试结果

序号	检测项目	分析批次	批次样品数量	质控样个数	加标样品						
					加标样品编号	原样结果 (mg/L)	加标后结果 (mg/L)	加标量 (µg)	回收率 (%)	回收率范围 (%)	结果判定
1	砷	22000 4608	4	1	NNNC30 02077J1	0.00068	0.0107	0.5	100	70~130	合格
2	铁	22000 4608	4	1	NNNC30 02077J1	0.00282	0.0131	0.5	103	70~130	合格
3	锰	22000 4608	4	1	NNNC30 02077J1	0.0530	0.0623	0.5	93.0	70~130	合格
4	镉	22000 4608	4	1	NNNC30 02077J1	0.00006	0.0106	0.5	105	70~130	合格
5	氰化物	22000 8757	4	1	NNNC30 02080J1	0	0.046	10	92.0	90~110	合格

# 质控信息

报告编号 A2210541464101

第 26 页 共 33 页

## 二、焚烧炉废气质控信息

### (1) 焚烧炉废气现场空白样品测试结果

序号	检测项目	现场空白结果	方法检出限	单位	技术要求	结果判定
1	汞及其化合物	<0.0025	0.0025	mg/m <sup>3</sup>	小于方法检 出限	合格
2	汞及其化合物	<0.0025	0.0025	mg/m <sup>3</sup>		合格
3	镉	8×10 <sup>-6</sup>	8×10 <sup>-6</sup>	mg/m <sup>3</sup>		合格
4	铊	8×10 <sup>-6</sup>	8×10 <sup>-6</sup>	mg/m <sup>3</sup>		合格
5	铋	2×10 <sup>-5</sup>	2×10 <sup>-5</sup>	mg/m <sup>3</sup>		合格
6	铅	2×10 <sup>-4</sup>	2×10 <sup>-4</sup>	mg/m <sup>3</sup>		合格
7	铬	3×10 <sup>-4</sup>	3×10 <sup>-4</sup>	mg/m <sup>3</sup>		合格
8	钴	8×10 <sup>-6</sup>	8×10 <sup>-6</sup>	mg/m <sup>3</sup>		合格
9	铜	2×10 <sup>-4</sup>	2×10 <sup>-4</sup>	mg/m <sup>3</sup>		合格
10	锰	7×10 <sup>-5</sup>	7×10 <sup>-5</sup>	mg/m <sup>3</sup>		合格
11	镍	1×10 <sup>-4</sup>	1×10 <sup>-4</sup>	mg/m <sup>3</sup>		合格
12	砷	2×10 <sup>-4</sup>	2×10 <sup>-4</sup>	mg/m <sup>3</sup>		合格

# 质控信息

报告编号 A2210541464101

第 27 页 共 33 页

(2) 焚烧炉废气实验室空白样品测试结果

序号	检测项目	批次样品数量	空白样品个数	批次号	实验室空白结果	方法检出限	单位	技术要求	结果判定
1	铊	17	2	220004606	<8×10 <sup>-6</sup>	8×10 <sup>-6</sup>	mg/m <sup>3</sup>	小于方法检出限	合格
					<8×10 <sup>-6</sup>	8×10 <sup>-6</sup>	mg/m <sup>3</sup>		合格
2	铋	17	2	220004606	<2×10 <sup>-5</sup>	2×10 <sup>-5</sup>	mg/m <sup>3</sup>		合格
					<2×10 <sup>-5</sup>	2×10 <sup>-5</sup>	mg/m <sup>3</sup>		合格
3	汞及其化合物	10	1	220008712	<0.0025	0.0025	mg/m <sup>3</sup>		合格
4	铬	17	2	220004606	<3×10 <sup>-4</sup>	3×10 <sup>-4</sup>	mg/m <sup>3</sup>		合格
					<3×10 <sup>-4</sup>	3×10 <sup>-4</sup>	mg/m <sup>3</sup>		合格
5	锰	17	2	220004606	<7×10 <sup>-5</sup>	7×10 <sup>-5</sup>	mg/m <sup>3</sup>		合格
					<7×10 <sup>-5</sup>	7×10 <sup>-5</sup>	mg/m <sup>3</sup>		合格
6	铜	17	2	220004606	<2×10 <sup>-4</sup>	2×10 <sup>-4</sup>	mg/m <sup>3</sup>		合格
					<2×10 <sup>-4</sup>	2×10 <sup>-4</sup>	mg/m <sup>3</sup>		合格
7	铅	17	2	220004606	<2×10 <sup>-4</sup>	2×10 <sup>-4</sup>	mg/m <sup>3</sup>		合格
					<2×10 <sup>-4</sup>	2×10 <sup>-4</sup>	mg/m <sup>3</sup>		合格
8	钴	17	2	220004606	<8×10 <sup>-6</sup>	8×10 <sup>-6</sup>	mg/m <sup>3</sup>		合格
					<8×10 <sup>-6</sup>	8×10 <sup>-6</sup>	mg/m <sup>3</sup>		合格
9	砷	17	2	220004606	<2×10 <sup>-4</sup>	2×10 <sup>-4</sup>	mg/m <sup>3</sup>		合格
					<2×10 <sup>-4</sup>	2×10 <sup>-4</sup>	mg/m <sup>3</sup>		合格
10	镉	17	2	220004606	<8×10 <sup>-6</sup>	8×10 <sup>-6</sup>	mg/m <sup>3</sup>		合格
					<8×10 <sup>-6</sup>	8×10 <sup>-6</sup>	mg/m <sup>3</sup>		合格
11	镍	17	2	220004606	<1×10 <sup>-4</sup>	1×10 <sup>-4</sup>	mg/m <sup>3</sup>		合格
					<1×10 <sup>-4</sup>	1×10 <sup>-4</sup>	mg/m <sup>3</sup>		合格

(3) 焚烧炉废气有证标准样品检测结果

序号	检测项目	批次样品数量	质控样品个数	分析批次	质控样品				结果判定
					编号	测试结果	标准值及不确定度	单位	
1	汞及其化合物	10	1	220008712	202051	10.0	11.2±1.3	µg/L	合格
2	铬	17	1	220004606	200935	0.249	0.255±0.017	mg/L	合格
3	铜	17	1	220004606	200935	0.559	0.540±0.026	mg/L	合格
4	铅	17	1	220004606	200935	0.450	0.448±0.020	mg/L	合格
5	镉	17	1	220004606	200935	0.114	0.118±0.005	mg/L	合格
6	镍	17	1	220004606	200935	0.356	0.339±0.025	mg/L	合格

# 质控信息

报告编号 A2210541464101

第 28 页 共 33 页

## 三、工业废气（无组织）质控信息

### (1) 工业废气（无组织）现场空白样品测试结果

序号	检测项目	现场空白结果	方法检出限	单位	技术要求	结果判定
1	颗粒物	<0.001	0.001	mg/m <sup>3</sup>	小于方法检出限	合格
2	氨	<0.01	0.01	mg/m <sup>3</sup>		合格
		<0.01	0.01	mg/m <sup>3</sup>		合格
3	硫化氢	<0.001	0.001	mg/m <sup>3</sup>		合格
		<0.001	0.001	mg/m <sup>3</sup>		合格

### (2) 工业废气（无组织）实验室空白样品测试结果

序号	检测项目	批次样品数量	空白样个数	批次号	实验室空白结果	方法检出限	单位	技术要求	结果判定
1	氨	14	1	220006369	<0.01	0.01	mg/m <sup>3</sup>	小于方法检出限	合格
2	硫化氢	14	1	220004003	<0.001	0.001	mg/m <sup>3</sup>		合格
3	甲硫醇	12	1	220006358	<0.001	0.001	mg/m <sup>3</sup>		合格

### (3) 工业废气（无组织）实验室平行样测试信息

序号	检测项目	批次样品数量	平行样个数	单位	平行样结果			技术要求	结果判定
					原样	平行样	相对偏差		
1	甲硫醇	12	1	mg/m <sup>3</sup>	<0.001	<0.001	0.0%	≤30%	合格

### (4) 工业废气（无组织）有证标准样品检测结果

序号	检测项目	批次样品数量	质控样个数	分析批次	质控样品				
					编号	测试结果	标准值及不确定度	单位	结果判定
1	氨	14	3	220006369	206912	1.69	1.64±0.07	mg/L	合格
					氨-QC-220107-02	19.9	20±2	µg	合格
					氨-QC-220107-01	6.38	6.0±0.6	µg	合格
2	硫化氢	14	3	220004003	硫化氢-QC-1µg-220106	1.00	1.0±0.1	µg	合格
					硫化氢-QC-4µg-220106	4.01	4.0±0.4	µg	合格
					205544	2.33	2.28±0.13	mg/L	合格
3	甲硫醇	12	1	220006358	甲硫醇, 甲硫醚, 二甲二硫-QC-220107	6.76	6.41±1.28	mg/m <sup>3</sup>	合格



# 质控信息

报告编号 A2210541464101

第 29 页 共 33 页

## 四、雨水水质控信息

### (1) 雨水实验室空白样品测试结果

序号	检测项目	批次样品数量	空白样个数	批次号	实验室空白结果	方法检出限	单位	技术要求	结果判定
1	石油类	2	1	220005212	<0.06	0.06	mg/L	小于方法检出限	合格
2	悬浮物	17	1	220005446	<4	4	mg/L		合格
3	总磷	8	1	220003792	<0.01	0.01	mg/L		合格
4	化学需氧量	2	2	220005149	<4	4	mg/L		合格
5	氨氮	24	2	220005155	吸光度 0.016	/	/	吸光度 <0.030	合格
					吸光度 0.016	/	/		合格

### (2) 雨水实验室平行样测试信息

序号	检测项目	批次样品数量	平行样个数	单位	平行样结果			技术要求	结果判定
					原样	平行样	相对偏差		
1	氨氮	24	3	mg/L	5.13	5.13	0.0%	≤10%	合格
				mg/L	5.58	5.55	0.3%	≤10%	合格
				mg/L	0.257	0.263	1.2%	≤15%	合格
2	总磷	8	1	mg/L	0.27	0.27	0.0%	≤10%	合格
3	化学需氧量	2	1	mg/L	7	8	6.7%	≤10%	合格

# 质控信息

报告编号 A2210541464101

第 30 页 共 33 页

## (3) 雨水有证标准样品检测结果

序号	检测项目	批次样品数量	质控样个数	分析批次	质控样品				
					编号	测试结果	标准值及不确定度	单位	结果判定
1	石油类	2	1	22000 5212	A21593	50.7	50.8±3.0	mg/L	合格
2	氨氮	24	3	22000 5155	2005143	12.9	13.1±0.6	mg/L	合格
					氨氮-QC-10µg- 220110	10.0	10±1	µg	合格
					氨氮-QC-60µg- 220110	59.0	60±6	µg	合格
3	总磷	8	3	22000 3792	203998	0.455	0.457± 0.022	mg/L	合格
					总磷-QC-220107-02	19.6	20±2	µg	合格
					总磷-QC-220107-01	2.05	2.0±0.2	µg	合格
4	化学需氧量	2	1	22000 5149	B21070109	32.4	33.5±1.6	mg/L	合格

# 质控信息

报告编号 A2210541464101

第 31 页 共 33 页

## 五、循环冷却水质控信息

### (1) 循环冷却水现场空白样品测试结果

序号	检测项目	现场空白结果	方法检出限	单位	技术要求	结果判定
1	色度	<2	2	倍	小于方法检出限	合格
2	五日生化需氧量	<0.5	0.5	mg/L		合格
3	化学需氧量	<4	4	mg/L		合格
4	总磷(以 P 计)	<0.01	0.01	mg/L		合格
5	总汞	<0.00004	0.00004	mg/L		合格
6	六价铬	<0.004	0.004	mg/L		合格
7	总铬	<0.00011	0.00011	mg/L		合格
8	总铅	<0.00009	0.00009	mg/L		合格
9	总砷	<0.00012	0.00012	mg/L		合格
10	总镉	<0.00005	0.00005	mg/L		合格
11	氨氮(以 N 计)	吸光值 0.016	/	/	吸光度<0.030	合格

### (2) 循环冷却水实验室空白样品测试结果

序号	检测项目	批次样品数量	空白样品个数	批次号	实验室空白结果	方法检出限	单位	技术要求	结果判定
1	悬浮物	17	1	220005446	<4	4	mg/L	小于方法检出限	合格
2	石油类	1	1	220016593	<0.01	0.01	mg/L		合格
3	总汞	3	2	220009143	<0.00004	0.00004	mg/L		合格
					<0.00004	0.00004	mg/L		合格
4	六价铬	3	2	220007274	<0.004	0.004	mg/L		合格
					<0.004	0.004	mg/L		合格
5	总铬	3	2	220004611	<0.00011	0.00011	mg/L		合格
					<0.00011	0.00011	mg/L		合格
6	总铅	3	2	220004611	<0.00009	0.00009	mg/L		合格
					<0.00009	0.00009	mg/L		合格
7	总砷	3	2	220004611	<0.00012	0.00012	mg/L		合格
					<0.00012	0.00012	mg/L	合格	
8	总镉	3	2	220004611	<0.00005	0.00005	mg/L	合格	
					<0.00005	0.00005	mg/L	合格	
9	总磷	8	1	220003792	<0.01	0.01	mg/L	合格	
10	化学需氧量	4	2	220020659	<4	4	mg/L	合格	
					<4	4	mg/L	合格	
11	氨氮(以 N 计)	24	2	220005155	吸光度 0.016	/	/	吸光度	合格
					吸光度 0.016	/	/	<0.030	合格

# 质控信息

报告编号 A2210541464101

第 32 页 共 33 页

## (3) 循环冷却水现场平行样测试信息

序号	检测项目	批次样品数量	平行样个数	单位	平行样结果			技术要求	结果判定
					原样	平行样	相对偏差		
1	总磷 (以 P 计)	2	1	mg/L	0.21	0.19	5.0%	≤10%	合格
2	氨氮 (以 N 计)	2	1	mg/L	1.47	1.49	0.7%	≤10%	合格
3	总镉	2	1	mg/L	<0.00005	<0.00005	0.0%	≤20%	合格
4	总铬	2	1	mg/L	<0.00011	<0.00011	0.0%	≤20%	合格
5	总汞	2	1	mg/L	0.00009	0.00007	12.5%	≤20%	合格
6	化学需氧量	2	1	mg/L	6	7	7.7%	≤10%	合格
7	六价铬	2	1	mg/L	<0.004	<0.004	0.0%	≤15%	合格
8	总铅	2	1	mg/L	0.00020	0.00021	2.4%	≤20%	合格
9	总砷	2	1	mg/L	0.00178	0.00185	1.9%	≤20%	合格
10	五日生化需氧量	2	1	mg/L	1.4	1.3	3.7%	≤15%	合格

## (4) 循环冷却水实验室平行样测试信息

序号	检测项目	批次样品数量	平行样个数	单位	平行样结果			技术要求	结果判定
					原样	平行样	相对偏差		
1	氨氮 (以 N 计)	24	3	mg/L	5.13	5.13	0.0%	≤10%	合格
				mg/L	5.58	5.55	0.3%	≤10%	合格
				mg/L	0.257	0.263	1.2%	≤15%	合格
2	汞	3	1	mg/L	0.00008	0.00010	11%	≤20%	合格
3	六价铬	3	1	mg/L	<0.004	<0.004	0%	≤15%	合格
4	化学需氧量	4	1	mg/L	21	20	2.4%	≤10%	合格
5	铬	3	1	mg/L	<0.00011	<0.00011	0.0%	≤20%	合格
6	铅	3	1	mg/L	0.00020	0.00020	0.0%	≤20%	合格
7	砷	3	1	mg/L	0.00171	0.00185	3.9%	≤20%	合格
8	镉	3	1	mg/L	<0.00005	<0.00005	0.0%	≤20%	合格
9	总磷	8	1	mg/L	0.27	0.27	0.0%	≤10%	合格



# 质控信息

报告编号 A2210541464101

第 33 页 共 33 页

## (5) 循环冷却水有证标准样品检测结果

序号	检测项目	批次样品数量	质控样个数	分析批次	质控样品				
					编号	测试结果	标准值及不确定度	单位	结果判定
1	五日生化需氧量	3	1	220009935	200261	37.0	40.9±5.5	mg/L	合格
2	石油类	1	2	220016593	NW5154	16.7	16.4±0.8	mg/L	合格
					石油类-QC-220107	4.01	4.0±0.4	mg/L	合格
3	总汞	3	1	220009143	202051	0.0101	0.0112±0.0013	mg/L	合格
4	六价铬	3	2	220007274	B2003205	0.216	0.206±0.015	mg/L	合格
					六价铬-QC-1.00µg - 220107-01	1.09	1.0±0.1	µg	合格
5	总铬	3	1	220004611	200935	0.249	0.255±0.017	mg/L	合格
6	总铅	3	1	220004611	200935	0.450	0.448±0.020	mg/L	合格
7	总镉	3	1	220004611	200935	0.114	0.118±0.005	mg/L	合格
8	氨氮	24	3	220005155	2005143	12.9	13.1±0.6	mg/L	合格
					氨氮-QC-10µg-220110	10.0	10±1	µg	合格
						59.0	60±6	µg	合格
9	总磷	8	3	220003792	203998	0.455	0.457±0.022	mg/L	合格
					总磷-QC-220107-02	19.6	20±2	µg	合格
					总磷-QC-220107-01	2.05	2.0±0.2	µg	合格
10	化学需氧量	4	1	220020659	B21070109	32.6	33.5±1.6	mg/L	合格